

# 2020 용인대학교 자체평가보고서

2020년 12월

용 인 대 학 교

# 제 I 장 서 론

## 1. 자체평가의 목적

### ■ 용인대학교 자체평가의 목적

- 우리 대학의 자체진단평가의 목적은 「고등교육법 제11조의 2[평가 등]」에 의거하여 한국대학평가원이 제시한 평가기준에 따라 교육과 연구, 조직과 운영, 시설과 설비 등에 관한 사항을 자체적으로 평가하는 방식으로 이루어짐
- 특히 대학의 발전계획에 따른 대학역량을 자체 점검하고, 교육목표의 달성 정도를 스스로 진단하여 나타난 문제점을 보완함으로써 체계적인 대안을 모색하고자 함
- 금번 자체평가는 2021년 대학기관평가 인증 모니터링을 준비하고 기존 평가준거를 재 점검하는 것으로 가름함

## 2. 자체진단평가의 내용

- 우리 대학의 자체진단평가는 한국대학평가원의 2주기 대학기관평가인증편람의 평가기준과 2018년 대학기관평가인증 용인대학교 평가결과보고서의 인증자격모니터링 지침에 따라 그 내용을 작성하였음
- 다만 금번 자체평가는 대학기관평가 조건부인증에 따른 미흡(w) 평가영역의 미흡(w) 평가준거의 개선실적과 인증자격모니터링의 필수평가준거 및 일반평가준거 중 정량값으로 기준값의 충족여부를 판단할 수 있는 준거를 대상으로 평가하였음

평가영역	평가부문	평가준거 수
필수평가	필수평가	6
1. 대학이념 및 경영	1.1 대학경영	2
	1.2 대학재정	1
2. 교육	2.1 교육과정	1
3. 교직원	3.1 교수	2
	3.2 직원	1
4. 교육시설 및 학생지원	4.1 교육시설	3
5. 대학성과 및 사회적 책무	5.1 대학성과	3
5개 평가영역	7개 평가부문	19개 평가준거

# 제Ⅱ장 대학 현황

## 1. 대학의 설립목적 및 교육목표

### ■ 대학의 설립목적 및 교육목표

- 우리 대학의 건학이념은 ‘도의를 갈고 닦아 사회에 이바지할 수 있는 인간이 되자’ 라는 ‘도의상마욕이위인(道義相磨欲而爲人)’이며, 교육이념은 인성(人性), 창의(創意), 공헌(貢獻)으로 새롭게 정립하였음. 또한, 이에 맞춰 교육목적을 ‘智德體(지덕체)를 함양하여 국가와 인류복지발전에 공헌할 창의 융합적인 인재를 양성한다’ 로 새롭게 정립하였음
- 교육목적을 구체적으로 실현하기 위한 교육목표는 YONG IN 6Cs로 Cooperation, Communication, Contribution, Convergence, Creative innovation, Critical thinking으로 설정하고 ‘국가와 인류복지발전에 공헌할 창의융합적 인재’ 라는 인재상을 공포하였음

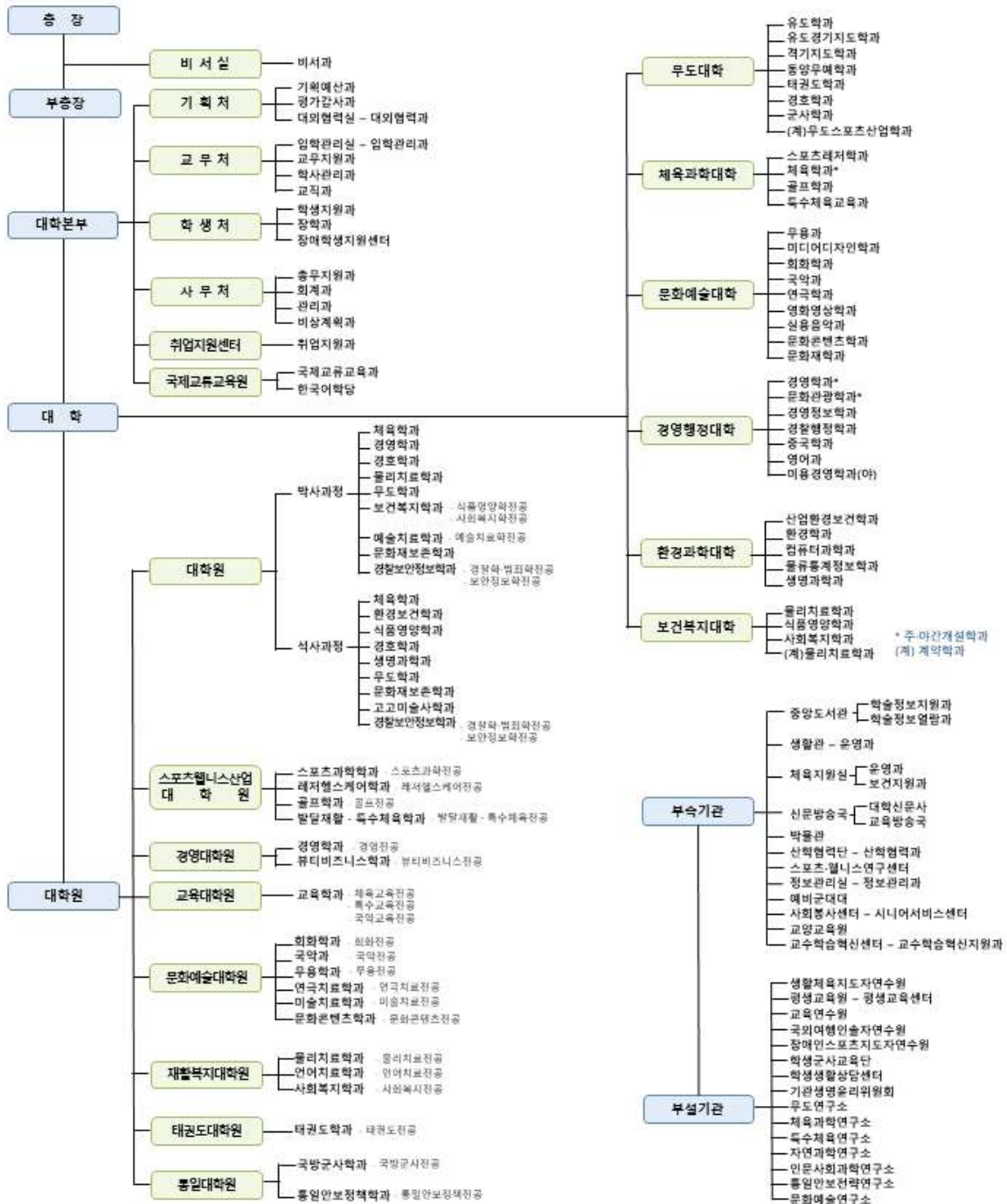
## 2. 주요 연혁

연도	월	개 황
1953	6	2년제 초급대학과정 [대한유도학교] 설립(서울 중구 소공동 111번지)
1956	4	재단법인 대명학원 인가
1956	4	2년제 과정에서 4년제 과정으로 학제변경 인가
1964	1	재단법인 대명학원을 학교법인 대명학원으로 변경 인가
1971	6	4년제 학력인정 학교로 지정 인가
1985	2	[대한유도학교] 이전 인가(용인군 용인을 삼가리 산117-6번지)
1989	7	학교법인 대명학원을 학교법인 단호학원으로 명칭 변경 인가
1989	10	[대한체육과학대학]개편 인가
1992	4	종합대학으로 승격, [대한체육과학대학]을 [대한체육과학대학교]로 변경 인가
1992	9	[용인대학교]로 교명변경 인가
1999	2	「제1주기 대학종합평가」 인정[한국대학교육협의회]
2005	2	「제2주기 대학종합평가」 인정[한국대학교육협의회]
2008	2	「일반대학 교육과(특수체육교육과)평가」 최우수 종합평정 획득
2009	11	「일반대학 교직과정평가」 우수 종합평정 획득
2011	8	「제3주기교원양성기관평가」교육대학원 및 교육과 부문 A등급 획득[교육과학기술부]
2011	9	교육과학기술부 산하 한국창의재단 주관 교육기부마크제 교육기부기관 선정
2013	12	대학기관평가인증 획득[한국대학교육협의회]
2015	1	2급 생활체육지도자 연수기관 및 2급 장애인체육지도자 연수기관 지정[문화체육관광부]
2017	1	「제4주기 교원양성기관평가」교육대학원 및 교육과 부문 A등급 획득[교육부]
2018	3	제8대 총장 박선경 박사 취임
2019	1	제6대 학교법인 단호학원이사장 이상훈 선생 취임

### 3. 행정조직 및 기구표

#### 대학기구표

2020. 06. 26 현재



## 4. 자체평가위원회

### 자체진단평가기획위원회

소속·직위	성명	담당 업무
총장	박 선 경	위원장
기획처장	이 완 주	위원
교무처장	한 민 형	위원
학생처장	김 영 학	위원
사무처장	최 승 주	위원
무도대학장	조 용 철	위원
체육과학대학장	남 덕 현	위원
문화예술대학장	남 수 정	위원
경영행정대학장	이 문 식	위원
환경과학대학장	이 정 주	위원
보건복지대학장	이 정 주	위원
평가감사과장	김 돈	간사

### 자체진단평가연구·실무위원회

소속·직위	성명	작성 분야
기획처장	이 완 주	위원장
경영학과장	김 상 수	1영역 연구위원
기획예산주임	이 상 수	1영역 실무위원
교양교육원장	박 제 일	2영역 연구위원
학사관리과장	박 길 신	2영역 실무위원
대외협력실장	허 욱	3영역 연구위원
교무지원과장	김 광 연	3영역 실무위원
스포츠웰니스연구센터장	오 태 웅	4영역 연구위원
취업지원과장	소 재 흥	4영역 실무위원
사회봉사센터장	임 정 기	5영역 연구위원
사회봉사센터운영주임	최 돈 웅	5영역 실무위원
평가감사과장	김 돈	간사

## 5. 교수 · 직원 · 학생 현황

2020. 04. 01 기준

교수	전임교원				비전임교원		
	교수	부교수	조교수	계	겸·초빙 및 기타	강사	계
	76	43	99	218	188	118	306

직원	일반직	별정직	기능직	계약직	계
	67	1	13	38	119

학생	재 학생			재 적 생		
	학부	대학원	계	학부	대학원	계
	6,240	634	6,874	8,610	713	9,323



## 6. 주요 시설·설비 현황

### ■ 교지현황

2020. 10. 01 기준

기준면적(m <sup>2</sup> )		보유면적(m <sup>2</sup> )(C)	교지확보율(%)	
입학정원 기준(A)	재학생 기준(B)		입학정원 기준(C/A×100)	재학생 기준(C/B×100)
191,488	188,064	541,207	282.6	287.8

### ■ 교사현황

2020. 10. 01 기준

기준면적(m <sup>2</sup> )		보유면적(m <sup>2</sup> )(C)		교사확보율(%)	
입학정원 기준(A)	재학생 기준(B)			입학정원 기준 (C+D+E)/A×100	재학생 기준 (C+D+E)/B×100
95,744	94,032	기본시설(C)	94,625	110.9	112.9
		지원시설(D)	11,046		
		연구시설(E)	493		
		부속시설	3,900		
		기타시설	294		
		계	110,358		

## 7. 예산·결산 현황

구분		본예산(원)	결산(원)	
2019회계연도	수입	운영수입	78,268,484,000	76,199,971,186
		자산 및 부채수입	5,624,574,000	3,259,041,326
		미사용전기이월자금	199,425,000	199,426,006
		자금수입합계	84,092,483,000	79,658,438,518
	지출	운영지출	78,536,172,000	73,387,615,531
		자산 및 부채지출	5,243,513,000	5,022,194,417
		미사용차기이월자금	312,798,000	1,248,628,570
		자금지출합계	84,092,483,000	79,658,438,518

구분	본예산(원) (A)	결산(원) (B)	차액(원) (C=A-B)
수입구분			
운영수입	78,268,484,000	76,199,971,186	2,068,512,814
등록금 및 수강료수입	58,799,848,000	57,460,687,017	1,339,160,983
등록금수입	54,832,648,000	53,523,150,660	1,309,497,340
수강료수입	3,967,200,000	3,937,536,357	29,663,643
전입금	400,000,000	100,000,000	300,000,000
법인전입금	400,000,000	100,000,000	300,000,000
기타전입금	-	-	-
기부금	1,761,518,000	1,571,347,855	190,170,145
국고보조금	13,084,890,000	12,921,924,457	162,965,543
산학협력단및학교기업전입금	200,000,000	200,000,000	-
교육부대수입	2,036,608,000	1,944,799,365	91,808,635
교육외수입	1,985,620,000	2,001,212,492	-15,592,492
자산및부채수입	5,624,574,000	3,259,041,326	2,365,532,674
미사용전기이월자금	199,425,000	199,426,006	-1,006
자금수입합계	84,092,483,000	79,658,438,518	4,434,044,482
지출구분			
운영지출	78,536,172,000	73,387,615,531	5,148,556,469
보수	39,698,423,000	38,026,911,101	1,671,511,899
관리운영비	8,228,241,000	7,102,360,009	1,125,880,991
연구학생경비	30,237,692,000	27,821,582,686	2,416,109,314
교육외비용	172,186,000	436,761,735	-264,575,735
전출금	199,630,000	-	199,630,000
예비비	-	-	-
자산및부채지출	5,243,513,000	5,022,194,417	221,318,583
미사용차기이월자금	312,798,000	1,248,628,570	-935,830,570
자금지출합계	84,092,483,000	79,658,438,518	4,434,044,482

## 8. 교육과정 편성 및 특색

- 우리 대학은 교육목표인 ‘사회적 협력과 화합을 조성할 수 있는 리더 양성’, ‘소통과 배려의 인성을 겸비한 세계시민 양성’, ‘인류사회에 공헌할 수 있는 선도적 인재 양성’, ‘융복합적 사고를 할 수 있는 유연한 인재 양성’, ‘새로운 지식을 창출할 수 있는 창의, 혁신적 인재 양성’, ‘비판적 사고 기반의 인문소양을 겸비한 전문인 양성’을 위한 교과 및 비교과 교육과정을 편성·운영하고 있음
- 교육목표의 달성 및 인재상 구현을 위해 새롭게 교과교육과정, 비교과교육과정을 구축하였으며, 학사관리, 성과분석, 학생지원 및 교수학습과 연동되도록 통합적으로 운영하고 있음
- 교양교육과정은 본교 핵심역량인 소통과 협업 역량, 창의적 혁신 역량, 세계시민 역량을 제고하기 위해 7개의 영역으로 분류하여 교양교육 BCA(Dragon Basic, Dragon Core, Dragon Activity)를 운영함
- 전공교육과정은 각 전공 분야에서 요구되는 직무, 과업, 역할을 수행하는 데 필요한 지식, 기술, 태도를 포함하는 복합적·종합적 능력을 키우기 위해 전공 교과목을 개발·개편하고 전공교과목이 학생들의 전공능력을 향상시키고, 현대사회가 요구하는 인력수요에 효과적으로 대처할 수 있도록 운영함
- 비교과교육과정을 정비·관리하고 이를 통해 비교과교육과정의 학습성과분석을 제시해 줌으로써 학생들의 핵심역량 달성을 위해 노력하고 있음

## 9. 지향하는 대학사명

- 우리 대학은 교육중심대학이며 종합발전계획과 특성화계획을 통한 교육성과를 체계적으로 관리하고 교육목표달성 및 핵심역량, 인재상 구현을 위한 교양, 전공, 비교과 교육과정 체계를 갖춘 특성화중심대학을 지향하고 있음
- 2020학년도에 VISION2020+ 종합발전계획 및 특성화계획을 수립하여 교육과 학생, 교수, 국제화, 행정, 재정, 교육인프라를 6대 키워드로 삼고 12대 핵심과제, 36개 실행과제를 선정하여 실천하고 있음
- 종합발전계획과 연계하여 무도·체육, 문화예술, 문화재, 사회복지·봉사를 특성화분야로 선정하고 전략적이며 지속 가능한 발전을 추구하고 있음

# 제표장 평가 결과

## 1. 필수평가준거

### ■ 전임교원확보율

- 기준값 : 61% 이상
- 판정결과 : 충족

공시연도	전임교원(명) (A)		교원 법정정원(명) (B)		전임교원 확보율(% (C=(A/B)×100)	
	학생정원 기준	재학생 기준	학생정원 기준	재학생 기준	학생정원 기준	재학생 기준
2018년	225	225	329	339	68.39	66.37
2019년	219	219	326	340	67.18	64.41
2020년	217	217	324	334	66.98	64.97
평균					67.52	65.25

### ■ 교사확보율

- 기준값 : 100% 이상
- 판정결과 : 충족

공시연도	보유면적(m <sup>2</sup> )				기준면적(m <sup>2</sup> ) (B)	교사 확보율(% (C=(A/B)×100)
	기본시설	지원시설	연구시설	계(A)		
2018년	94,625	11,046	493	106,164	101,565	104.5
2019년	94,625	11,046	493	106,164	104,310	101.8
2020년	96,003	9,731	432	106,166	105,188	100.9
평균						102.4

### ■ 정원내 신입생 충원율

- 기준값 : 95% 이상
- 판정결과 : 충족

공시연도	입학정원(명)	정원내 입학자(명) (A)	정원내 모집인원(명) (B)	정원내 신입생 충원율(% (C=(A/B)×100)
2018년	1,403	1,308	1,409	99.2
2019년	1,403	1,405	1,413	99.4
2020년	1,403	1,406	1,412	99.6
평균				99.4

### ■ 정원내 재학생 충원율

- 기준값 : 80% 이상
- 판정결과 : 충족

공시연도	정원내 재학생수(명) (A)	학생정원(명) (B)	학생 모집정지 인원(명) (C)	정원내 재학생 충원율(% (D=(A/(B-C))×100)
2018년	5,519	5,790	0	95.3
2019년	5,577	5,723	0	97.4
2020년	5,538	5,656	0	97.9
평균				96.9

### ■ 교육비 환원율

- 기준값 : 100% 이상
- 판정결과 : 충족

공시연도	총교육비(천원) (A)	등록금(천원) (B)	교육비 환원율(% (C=(A/B)×100)
2017년	63,454,911	53,262,054	119.14
2019년	64,664,186	53,007,867	121.98
2020년	62,807,574	53,523,151	117.34
평균			119.66

### ■ 장학금 비율

- 기준값 : 10% 이상
- 판정결과 : 충족

공시연도	학부 장학금(천원) (A)	학부 등록금(천원) (B)	장학금 비율(% (C=(A/B)×100)
2018년	5,989,073	46,001,013	13
2019년	6,426,965	44,844,109	14.3
2020년	6,304,572	46,421,246	13.6
평균			13.6

## 2. 대학이념 및 경영 평가영역

### ■ 교육목표 및 인재상

- 우리 대학은 새롭게 교육이념을 ‘인성’, ‘창의’, ‘공헌’ 으로 정립하고 ‘智德體(지덕체)를 함양하여 국가와 인류복지발전에 공헌할 창의 융합적인 인재를 양성한다’ 는 교육목적과 교육목표인 ‘YONG IN 6Cs’ 를 정립함
- 또한 ‘국가와 인류복지발전에 공헌할 창의 융합적 인재’ 라는 인재상과 이에 따른 3대 핵심역량을 설정하여 학생역량중심의 교육 및 비교과 프로그램 운영 등 학생학습성과중심의 교육지원을 위해 노력하고 있음
- 교양교육원, 교수학습혁신센터를 신설하고 통합학생역량개발시스템을 도입하여 데이터 기반의 교육질 관리와 역량기반 교과 및 비교과교육과정의 평가와 환류체계를 구축하였음
- 역량기반 교육과정 운영을 위해 교육과정을 개편하고, 창의적이고 혁신적인 사고를 위한 ‘Education 4.0’ 교육전략을 도입하여 각 교양 및 전공교과와 비교과교육에 선택적으로 운영할 수 있도록 수업방식을 다양화하였음

### ■ 세입증 등록금 비율

- 기준값 : 72% 이하
- 판정결과 : 충족

공시년도	등록금(천원) (A)	운영수입(천원) (B)	등록금 비율(%) (C=(A/B)×100)
2020	53,523,151	76,199,971	70.24

### ■ 세입 증 기부금 비율

- 기준값 : 0.5% 이상
- 판정결과 : 충족

공시년도	기부금 총액(천원) (A)	운영수입(천원) (B)	기부금 비율(%) (C=(A/B)×100)
2020	1,571,348	76,199,971	2.06

## ■ 세입 중 법인전입금 비율

- 기준값 : 0.4% 이상
- 판정결과 : 충족

구분	법인전입금(천원) (A)	운영수입(천원) (B)	법인전입금 비율(%) (C=(A/B)×100)
2019회계연도	100,000	76,199,971	0.13
2020년 4월	205,000	76,199,971	0.27
합계	305,000	76,199,971	0.40



### 3. 교육 평가영역

#### ■ 101명 이상 대규모 강좌 비율

- 기준값 : 2.5% 이하
- 판정결과 : 충족

구분	2019학년도				2020학년도				전체평균	
	1학기		2학기		1학기		2학기			
	강좌 수	이수 비율(%)	강좌 수	이수 비율(%)	강좌 수	이수 비율(%)	강좌 수	이수 비율(%)	강좌 수	이수 비율(%)
20명 이하	658	46.4	643	46.9	583	44.4	581	45.1	2,465	46.2
50명 이하	696	49.1	649	47.3	659	50.2	632	49.1	2,636	49.4
100명 이하	49	3.5	67	4.9	60	4.6	73	5.7	249	4.7
101명 이상	14	1.0	12	0.9	12	0.9	2	0.2	40	0.7
계	1,417	100	1,317	100	1,314	100	1,288	100	5,336	100

#### 4. 교직원 평가영역

##### ■ 강사 강의료

- 기준값 : 46,300원 이상
- 판정결과 : 충족

공시년도	구분	시간당 지급기준 단가(원)	지급인원(명)	총 강의시간	지급인원비율(%)
2019	주간A	51,000	211	7,237	95.5
	주간B	76,500	3	135	1.4
	야간	51,000	7	315	3.2
2020	주간A	51,000	146	6,075	70.5
	주간B	38,250	46	1,245	22.2
	주간C	76,500	1	22.5	0.5
	야간	51,000	14	630	6.8
평균값		50,243	-	-	-

##### ■ 전임교원 1인당 교내연구비

- 기준값 : 500천원 이상
- 판정결과 : 충족

공시년도	교내연구비(천원)	전임교원(명)	지원 연구비(천원)
2019	128,500	219	586.8
2020	111,000	217	511.5
평균값	119,750	218	549.3

##### ■ 직원 1인당 학생수

- 기준값 : 70명 이하
- 판정결과 : 충족

공시년도	학생수			직원수 (B)	직원1인당 학생수 (A/B)	2년 평균값 (2019-2020)
	학부	대학원	합계(A)			
2019	6,229	755	6,984	127	55.0	56.4
2020	6,240	634	6,874	119	57.8	

## 5. 교육시설 및 학생지원 평가영역

### ■ 재학생 1인당 강의실 면적

- 기준값 : 1.2㎡ 이상
- 판정결과 : 충족

2020. 04. 01기준

구분	강의실수(실) (A)	강의 배정 강의실수(실) (B)	강의실 배정률(% (C=(B/A)×100)	면적 (㎡)	재학생수 (명)	재학생 1인당 면적(㎡)
일반 강의실	18	0	0	695	6,180	X
멀티미디어 강의실	81	70	86.4	6,801		
총계	99	70	70.707	7,496	6,180	1.212

### ■ 재학생 1인당 실험·실습실 면적

- 기준값 : 2.5㎡ 이상
- 판정결과 : 충족

2020. 04. 01기준

구분	실험·실습실수(실) (A)	강의 배정 실험·실습실수(실) (B)	면적(㎡) (C)	재학생수(명) (D)	실험·실습실 배정률(% (E=(B/A)×100)	재학생 1인당 면적(㎡) (F=C/D)
인문사회계열	59	22	4,057	1,452	37.29	2.79
자연과학계열	62	10	3,394	1,034	16.13	3.28
예체능계열	231	49	20,693	3,694	21.21	5.60
합계	352	81	28,144	6,180	24.88	X
평균	5.40					

## ■ 실험·실습 기자재 구입비

- 기준값 : 117.2천원 이상
- 판정결과 : 미충족

구분	실험·실습 기자재 구입비(천원)			재학생수(명)			재학생 1인당 기자재 구입비(천원) (C=A/B)
	2018 회계연도	2019 회계연도	계(A)	2018	2019	계(B)	
자연과학계열	202,634	169,297	371,931	1,135	1,085	2,220	167.54
예체능계열	282,531	181,203	463,734	3,469	3,661	7,130	65.04
<b>합계</b>	<b>485,165</b>	<b>350,500</b>	<b>835,665</b>	<b>4,604</b>	<b>4,746</b>	<b>9,350</b>	<b>89.38</b>
인문사회	81,889	30,299	112,188	1,501	1,467	2,968	37.80

## ■ 기숙사 수용률

- 기준값 : 10% 이상
- 판정결과 : 충족

공시년도	재학생수(명) (A)	수용인원(명) (B)	기숙사수용률(%) (C=B/A×100)
2020	5,865	1,353	23.1

## ■ 재학생 1인당 연간 자료구입비

- 기준값 : 54,000원 이상
- 판정결과 : 충족

구분	자료구입비(원)			재학생수 (B)	재학생 1인당 자료구입비(원) (C=A/B)
	국내	국외	계		
2018회계년도	370,777,742	39,662,073	410,439,815	6,949	59,065
2019회계년도	359,421,410	47,532,316	406,953,726	6,984	58,269
<b>평균</b>					<b>58,667</b>

## ■ 재학생 1,000명당 도서관 직원 수

- 기준값 : 1명 이상
- 판정결과 : 충족

구분	직원수(명)(E)	재학생수(명)(F)	재학생 1,000명당 직원수(명) (G=E/(F×0.001))
2019년	7.8	6,984	1.12
2020년*	6.4	6,874	0.93
평균	6.85		1.03

\* 2020년 5월 1일부로 사서 2명을 충원하여 기준값을 충족함

## 6. 대학성과 및 사회적 책무 평가영역

### ■ 전임교원 1인당 등재(후보)지 논문 실적

- 기준값 : 0.35 이상
- 판정결과 : 충족

구분	2019년	2020년	2개년 평균	기준값 대비 실적
전임교원 1인당 등재(후보)지 논문 실적(건)	0.509	0.448	0.479	1.37

### ■ 전임교원 1인당 저역서 실적

- 기준값 : 0.07 이상
- 판정결과 : 충족
- 전임교원 1인당 저역서 실적은 기준값인 0.07보다 낮은 0.068을 보였으나 기준값 대비 실적평가에서 자연계열 교수 비율 20% 미만(본교의 경우 15.2%) 대학 산출기준인 3보다 높은 6.93 값을 나타냄

구분	2019년	2020년	2개년 평균	기준값 대비 실적
전임교원 1인당 저역서 실적(건)	0.077	0.059	0.068	0.97

### ■ 전임교원 1인당 교외연구비 실적

- 기준값 : 2,000천원 이상
- 판정결과 : 충족

구분	2019년	2020년	2개년 평균	기준값 대비 실적
전임교원 1인당 교외연구비(천원)	9,648.4	8,695.6	9,172	4.59

## ■ 졸업생의 취업률

- 기준값 : 30% 이상
- 판정결과 : 충족

구분	2018년	2019년	평균
졸업자(명)	1,394	1,446	
취업대상자(명)(A)	1,318	1,404	
취업자(명)(B)	851	927	
취업률(%)( $(B/A) \times 100$ )	64.6	66.7	65.6

## 제IV장 종합 및 논의



# 1. 대학이념 및 경영

## ■ 평가결과 요약

- 우리 대학은 건학이념(道義相磨欲而爲人 : 도의를 갈고 닦아 사회에 이바지 할 수 있는 인간이 되자)에 맞추어 2019년 10월 신 교육이념인 ‘인성’, ‘창의’, ‘공헌’을 정립하였고, 이를 구체화하기 위하여 교육목적 및 교육목표(YONG IN 6Cs)를 수립하였음. 이에 우리 대학 학생들은 4년 동안 함양해야 할 여러 가지 덕목들과 더불어 핵심적인 역량인 ‘소통과 협업 역량’, ‘창의적 혁신 역량’, ‘세계시민 역량’을 함양하여 인류복지에 공헌할 수 있도록 함
- 2019년 교육이념을 새롭게 정립하기 위해 정책연구과제를 진행하였으며, 수차례의 논의 및 의견수렴을 거쳐 2019년 10월 건학이념과 연계한 신 교육이념의 체계를 정립하고 교육목적 및 목표, 인재상, 핵심역량의 교육체계를 완성하였음
- 요구분석에 근거한 실현 가능한 장단기 종합발전계획 및 특성화계획을 수립하여 지속적인 대학발전을 도모함과 동시에 경쟁력을 강화하고 있으며, 또한 장단기 종합발전계획 및 특성화계획의 성과에 대하여 정기적으로 평가하고 그 결과를 교육 및 대학 운영에 반영하고 있음
- 교육 여건 개선 및 교육·연구, 조직·운영, 시설·설비 등의 질적 향상을 위하여 대학 자체평가를 주기적으로 실시하고 있으며, 그 결과는 평가 대상기관, 주요 위원회와 공유하고, 홈페이지(공지사항)를 통해 대내외에 공개하고 있음
- 예산조정심의위원회에 중장기 재정운영계획에 관한 기능을 추가하고 중기재정운영계획의 달성여부에 대한 주기적 점검체계 마련하는 등 재정운영계획 기능을 확대하였으며, 최근 3년간 다양한 재원을 통해 안정적인 재정구조를 갖추고, 안정적인 재정 확보를 위해 교육사업 다각화, 법인전입금 확보, 기부금 확보 등에 노력 중임
- 대학의 장단기 종합발전계획에 따라 중점 추진 과제 중심의 재정계획을 수립하고 있으며, 최근 3년간 예산편성 및 운영지침에 따라 재정운영 내실화를 위한 관리운영비 절감을 위해 노력하고 있음
- 내·외부회계감사, 정기 및 수시감사, 입시감사를 실시하고 있으며, 감사결과는 홈페이지와 그룹웨어 게시판을 통해 공개하고, 감사 시 발견된 문제점은 개선하여 차년도 감사계획에 반영하도록 함으로써 감사의 예방적 기능을 수행하고 있음

## 2. 교육

### ■ 평가 결과 요약

- 우리 대학이 구현하고자 하는 인재상은 “국가와 인류복지발전에 공헌할 창의 융합적 인재” 임. 이러한 인재상과 핵심역량 함양을 목적으로 교과 및 비교과교육지원과 개발을 위해 새로운 시스템을 도입하였음
- 교양교육과정을 전담하기 위해 2018년 11월 교양교육원을 신설하고 전담 행정인력 배치와 교양교육과정 운영위원회 및 교양교육과정 연구위원회 등의 위원회를 구성하였음. 또한 새롭게 정립된 신 교육이념에 따라 2019년 12월 교양교육원의 교육목적 및 교육목표를 수립하였음. 교양교육원은 ‘지성과 품성을 갖춘 실천력 있는 교양인 양성’ 이라는 교육목적과 ‘인문소양을 갖춘 실천인 양성’, ‘인성을 겸비한 세계시민 양성’, ‘통찰력을 지닌 공헌적 리더 양성’ 이라는 3대 교육목표 및 인재상을 수립하였으며, 이를 구현하기 위하여 9가지 세부 핵심역량을 설정하였음
- 교양교과를 영역별로 분류하고 이에 따라 Dragon Basic, Dragon Core, Dragon Activity의 3단계 과정으로 구분하여 교양교육 체계를 정비함
- 전공 교육과정은 각 학과별 교육목적 및 교육목표와 인재상과 전공역량으로 연계되어 전공 교육과정을 편성하고 운영함. 학생 스스로가 교육과정을 선택할 수 있도록 ‘전공 기초학점 12학점’ 축소 이수를 통해 전공 선택과목의 폭을 확대하여 편성 운영함. 「최소전공인정학점제」를 도입하여 복수전공이나 부전공 등이 현실화하였고, 현대사회가 요구되는 인력수요에 효과적으로 대체할 수 있도록 편성·운영함
- 합리적인 절차를 통해 교육과정을 편성·운영하기 위하여 교육과정위원회를 설치 운영함. 시대의 흐름에 따라 학문적 변화를 수용하고 산업체 및 사회요구에 기반한 새로운 교육과정 개편을 위해 4년 주기로 학교단위 교육과정을 개발하여 적용함. 교육과정위원회는 단과대학 학과별 전공 교육과정 교과목 개편 안을 요구하여 심의하고 있으며, 이를 통해 변화하는 교육적 수요에 적극 대응하는 교육과정 편성과 운영의 환류체계를 구축함
- 교강사 수업의 질 관리를 위하여 정기적인 강의평가 실시 후 교수컨설팅 운영과 우수 강의 포상을 실시함. 성적우수자에 대한 적절한 보상과 관리는 물론 학사경고자에 대한 예방책과 다양한 개선 프로그램을 지원함
- 신 교육이념 및 인재상을 정립하고 핵심역량 함양을 위해 재정비된 교양교육과정, 전공교육과정 및 비교과교육과정에 대한 학생학습성과를 체계적으로 관리하고자 교육혁신원을 신설하고 그 산하에 교수학습지원센터와 교육성과분석센터를 설치하였음

### 3. 교직원

#### ■ 평가결과 요약

- 교원의 임용은 관련 규정에 의거하여 공정하고 투명하며 체계적 절차에 따라 우수교원을 확보하는 제도를 운영하고 있음
- 교원의 업적평가는 규정에 의거 교육·연구·봉사·교육·수행평가 영역으로 구분하여 공정하고 객관적으로 진행하며 교원 인사관리 시스템을 통하여 관리함
- 교수업적평가는 승진, 재임용, 교원연구년제, 교내연구비 지원 선정 및 포상자 선정에 반영하고 있으며 연구실적 증대 및 수준 향상을 통한 교육역량 강화를 목표로 합리적인 평가기준을 위하여 지속적으로 개정 및 보완을 하고 있음
- 교원의 처우는 호봉제 교원과 연봉제 교원으로 구분하고 규정 및 기준표에 의거하여 보수를 지급하며 교육, 건강, 문화 관련 복지 지원 제도를 운영하고 있음
- 강사 강의료는 2019년, 2020년 평균 50,243원으로 기준을 충족하고 수업준비 및 휴식을 위한 공간 및 인력지원을 하며 교통 및 석식 지원 등 다양한 복지 지원 서비스를 운영함
- 교원의 교육 및 연구 활동을 위해 대외적 학회 참가, 대내적 프로그램 등을 제도적으로 지원하고 내부적으로 교수법 연구모임 및 교원 강의컨설팅을 지원하며 도서관에서 도서/출판물, 간행물 및 전문 온라인 정보 구입 및 사용을 지원하고 있음
- 직원의 임용은 규정 및 위원회의 심의를 통하여 공정하고 객관적인 공개채용을 실시하고 있음
- 규정에 의거하여 매년 인사고과평정을 실시하며 직원인사위원회에서 결과 심의 및 우수 직원을 선정하여 매년 개교기념식에 직원 행정우수상을 수여하고 다양한 연수 기회를 제공하여 전문성을 증진함
- 호봉제 직원과 계약직 직원으로 구분하여 규정, 기준표 및 근로계약서에 의거하여 보수를 지급하고 있음
- 직원들의 복지를 위하여 교육, 건강, 문화 관련 지원 제도를 운영하고 있음
- 직원 전문성 개발을 위하여 직원해외직무연수, 대교협 직무교육 연수, 직원 개인별 전문교육 지원 등을 진행하고 있음

## 4. 교육시설 및 학생지원

### ■ 평가결과 요약

- 우리 대학의 재학생 1인당 강의실 확보 면적은 1.212㎡로 기준값(1.2㎡)을 충족하고 있으며, 강의실의 배정률은 평균 70.707%로 효율적으로 활용되고 있음
- 학생들이 학습하는 멀티미디어 강의실에는 냉·난방시설, 음향시설(전자교탁 등), 보안시설, 절전시설(재실감지기) 등을, 일반 강의실에는 냉·난방시설, 절전시설(재실감지기) 등을 운영하고 있음
- 재학생 1인당 실험·실습실 확보 면적은 5.40㎡로 기준값(2.5㎡)을 충족하고 있으며, 자연과학계열은 재학생 1인당 기자재 구입비가 167.54천원으로 기준값인 117.2천원을 초과하여 집행하였음
- 「연구실 안전환경 관리 규정」을 제정하여 정기적으로 안전점검을 실시하고 있으며, 연구활동종사자를 대상으로 안전교육을 실시하고 있음
- 도서관의 재학생 1인당 연간 자료구입비는 1인당 58,667원으로 기준값을 충족하고 있으며, 우리 대학의 재학생 1,000명당 도서관 직원수는 0.91명 이상으로 기준값을 충족하지 못함
- 학생생활상담센터에 새로운 역량지원시스템을 도입하여 기초조사, 온라인상담, 상담이력관리 및 통합 상담지원체계를 구축하였으며 근무하고 있는 센터장과 전문상담원은 상담 전공자로서 각종 자격을 보유하고 있는 전문상담자로 구성하여, 학생들의 학교적응 및 정신건강을 위한 각종 프로그램을 실시하고 있음
- 취업지원센터는 업무에 필요한 각종 자격증을 소지하였거나, 전문능력을 구비한 인력을 배치하여 학생들의 취업지원 업무를 체계적으로 지원하고 있으며, 새롭게 진로설계시스템과 취업지원시스템을 도입하여 진로적성진단, 목표기업탐색, 교내외 채용정보 채널 구축 및 커리어포트폴리오를 지원하는데 역량을 집중하고 있음
- 매년 총학생회 및 학생대표들과 학교의 교육환경개선 및 학생복지향상 등을 위한 협의체 구성을 통하여 학교와 학생의 소통창구를 마련하고 다양한 의견교환을 통하여 합리적 의견으로 협의된 사항들을 각 실무부서와 유기적으로 협조하여 진행하는 체제를 갖추고 있음
- 장애학생들이 비장애학생과 함께 학습하고 자유롭게 활동할 수 있는 물리적·사회적 무장애환경을 조성하기 위하여 모든 건물에 장애인 주차장을 설치하였고, 학습지원을 위하여 ‘장애학생지원센터’를 두고 있으며 관련 위원회에서 장애학생지원에 관련한 제반 사항을 논의하여 지원하고 있음

## 5. 대학성과 및 사회적 책무

### ■ 평가결과 요약

- 전임교원의 연구 실적 및 교외 연구비 수주 실적은 모두 기준값 이상으로 충족함
- 우리 대학은 최근 2년간 취업률이 평균 65.6%로 상승 추세를 나타내고 있으며, 예체능계열 학생 비율 50% 이상으로 기준값인 취업률 30%를 충족하고 있음
- 교육, 강의실, 복지시설 등 12개의 영역별 교육만족도 조사를 실시하여 강점 영역과 우선 개선 영역을 파악하고, 조사 결과를 학생 및 관련 부서와 공유하여 대학 운영에 적극 반영하고 있음
- 지역사회 거점대학으로 지역사회에 기여하는 인재상을 길러내기 위한 인성함양, 전공과 연계한 사회문제 해결 및 사회참여 역량 강화를 지원하는 봉사활동을 수행하고 있음
- 지역사회 어르신 및 아동을 대상으로 하는 특화 프로그램을 수행하여 대학의 인적, 물적 자원의 개방을 통한 지역사회 연계 및 교류를 적극적으로 담당하고 있음